

學習支援計劃 (SMART Programme) 工作計劃

一. 長遠目標

配合學校的教育宗旨，**SMART programme** – 學習支援計劃給與成績稍遜、嚴重學習困難和懷疑有讀寫障礙的學生在中、英、數三科學習上的支援 (Support)，為他們剪裁教學內容，教導他們學習技巧和培養他們積極的學習態度，啟發他們學會學習 (Motivate)，從而增強他們的自信心，懂得欣賞 (Appreciate) 自己和自己所付出的努力，喜愛並主動學習成為他們的獎勵 (Reward)，學業成績有所進步成為努力的目標 (Target)。

二 現況

優點：

1. 學校能靈活運用資源，增聘額外教師，積極推動學習支援計劃。
2. **SMART**-學習支援計劃的核心成員包括了不同的專長：學校社工、有特殊教育經驗的教師，曾在 2007-2008 年度參與學習支援補習班的教師和豐富行政經驗的副校長組成。
3. **SMART**-學習支援計劃負責任教的教師除了各有專長，大部分已接受「教導讀寫障礙學生」的訓練，對學生在學習上的困難和障礙持正面的態度，並積極參與實踐的工作，樂意共同建立和發展學習支援「學與教」的技巧。
4. 學校在 2006-2007 年度推行了優質教育基金(QEF)撥款的『初中中英數躍進課程發展』計劃，全校教師已經接受「照顧學生個別差異」的訓練，中一、中二級、中、英、數 17 位科任教師更接受了曹錫光博士課堂教學觀課，實踐應用「維高斯基」- 鷹架理論的教學模式，教師可繼續運用當中的教學技巧於學習支援輔導教學內。
5. 學校有足夠的房間，提供 **SMART**-學習支援計劃進行多元化的學習活動。
6. 學校把以往兩年 2006-2007 及 2007-2008 年度 **SMART**-學習支援計劃實踐所得的經驗累積起來，藉着反思行動，用以詳細策劃 2008-2009 年度的推行方案。

弱點：

1. 部份學生欠缺學習動機和興趣，上課時表現欠缺投入，而在學習上的個別差異也較大。
 - i. 在中文科，大部份學生識字率低、表達能力差、平日功課亦見草率。
 - ii. 在英文科，大部份學生的根基很弱，日常接觸英文的機會很少，缺乏學習興趣和動機，也不願意做功課。
 - iii. 在數學科，學生的數學基礎甚弱，基礎代數運算仍未能掌握，部份學生的理解和推理能力也頗弱，亦未能主動完成數學習作。
2. 部份學生欠缺家庭支援系統，在校接受教導或訓練後，未能在家裏延伸學習。

三 目標

1. 藉着“課堂分班”和“課堂/課後個人抽離”輔導教學，為有學習困難的學生提供學習支援，從而提升其學習興趣和動機，鞏固學科的基礎知識的同時，也提升學科的學習能力。
2. 藉着趣味活動，豐富學生的學習技巧，從而引發他們的學習興趣並提升同學們的自信心。
3. 透過課堂教學或趣味活動的過程和經驗，科任教師及早識別中一級有嚴重學習困難的學生，交由學習支援組跟進。
4. 提升教師輔導教學“學與教”的效能。
5. 支援接受輔導教學學生的家長，使能給與其子女正面和積極的鼓勵。

目標	施行時間	施行方法	對象	評估方法	成功準則	所需資源/ 財政預算
1. 提供中、英、數學科學習支援	2008年9月至 2009年6月	(a) “課堂分班”模式 — 10-15人小組，進行課程調適，為學生設計獲得成功感的教學課程(中、英、數學科) (b) “課堂/課後個人抽離”模式 — 配合中、英、數學科的課堂教學進度，進行個別輔導教學。	中一至中三成績稍遜或有嚴重學習困難的學生 中一至中三有特殊學習障礙的學生	<ul style="list-style-type: none"> 老師觀察學生在課堂的學習表現 老師觀察學生個別學習表現 	<ul style="list-style-type: none"> 60%參與輔導教學學生在學習態度/測考成績有進步 60%參與輔導教學學生在學習態度/測考成績有進步 	文具 \$2,000 活動費 \$3,500 教具 \$2,000
2. 引發學習興趣及提升自信心	2008年9月至 2009年6月	• 於午息時間推行趣味學習活動	• 中一至中三學生	• 老師觀察學生表現並填寫學生學習表現紀錄表	• 60% 學生表示活動有趣味	活動費 \$3,500

3. 識別懷疑有「讀寫障礙」的學生	2008年9月上學期	<p>(a) 科任老師觀察並填寫評估表</p> <p>(b) 轉介至教育心理學家作進一步的評估(明愛達言教育心理學家的評估服務)</p>	<ul style="list-style-type: none"> • 中一懷疑有讀寫障礙的學生 	<ul style="list-style-type: none"> • a) 中一級中、英、數科任老師在課堂觀察 • b) 學生個別抽離觀察 		教師培訓 \$1,000
4. 提升教師輔導教學“學與教”的效能	2008年9月至2009年6月	<p>(a) 透過共同備課和協作教學，鼓勵教師應用多元化教學法</p> <p>(b) 透過中、英、數科定期和非正式的會議、交流教學技巧和互相切磋教學心得</p> <p>(c) 鼓勵教師參與有關教導「學習障礙」的培訓活動</p>	<ul style="list-style-type: none"> • 中一至中三輔導教學教師 	<ul style="list-style-type: none"> • 教師互相觀課及討論 	<ul style="list-style-type: none"> • 70%輔導教學教師持開放態度，互相交流教學心得和經驗 • 70%輔導教學教師認同輔導教學能協助其學生在學習／測考成績有進步 	
5. 支援接受輔導教學學生的家長	2008年9月至2009年6月	<p>(a) 教師就學生在輔導教學進展情況與家長保持溝通，給與家長正面的支持和鼓勵。</p> <p>(b) 教導家長給與正面和積極的鼓勵。</p> <p>(c) 為家長籌辦講座／工作坊</p>	<ul style="list-style-type: none"> • 參與輔導教學學生的家長 	<ul style="list-style-type: none"> • 家長填寫問卷 	<ul style="list-style-type: none"> • 60%參與輔導教導學生家長認同輔導教學能協助其子女在學習／測考成績有進步 60%出席的家長表示講座／工作坊有幫助 	工作坊/講座 \$500

四. 財政預算

SMART 計劃

預算

(a) 物資

文具/工具用品/紙張	\$ 2,000
輔導教學活動 (小食、獎品)	\$ 3,000
午息活動	\$ 500
教材/教具(如：學習光碟)	\$ 2,000
資源閣參考書	\$ 1,500
家長支援	\$ 500

(b) 教師培訓

\$ 1,000

總數 \$10,500

五. 學習支援小組成員

- 核心成員 : 郭麗萍、梁劍麟、曹潔珊、管舜欣、莫綺霞、王少俐，李俊法
- 小組輔導教學教師 :
- 中文科 - 鍾秀兒老師(中一)、翁惠玲老師(中二)、曹潔珊老師(中三)
 - 英文科 - 胡嘉儀老師(中一)、郭麗萍老師(中二)、溫子傑老師(中三)
 - 數學科 - 林裕生老師(中一)、陳國明老師(中二)、梁劍麟老師(中三)

明愛柴灣馬登基金中學

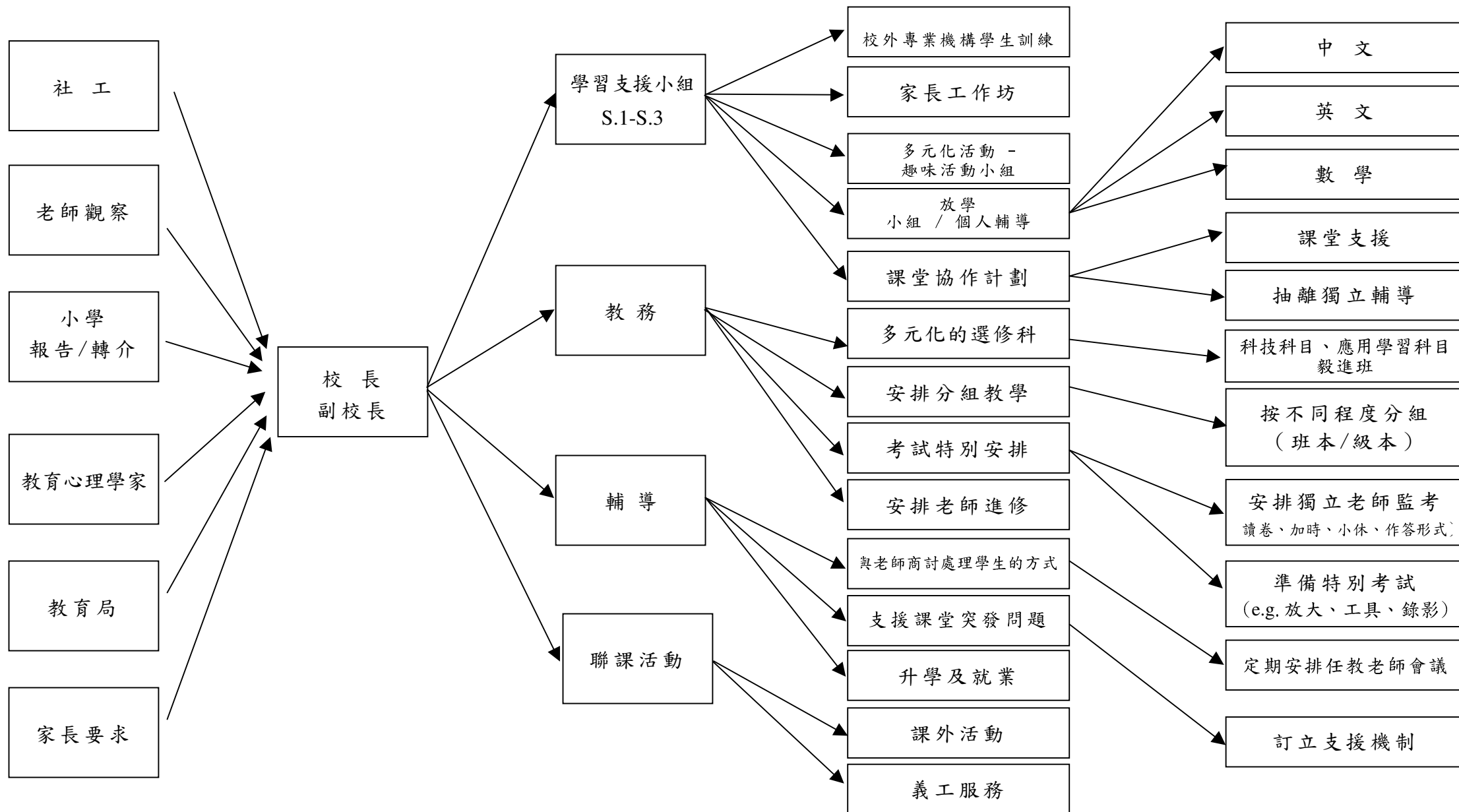
SMART 計劃

(為成績稍遜或有學習困難的學生在學習上的支援)

名單來源

工作分配

主要工作



明愛柴灣馬登基金中學

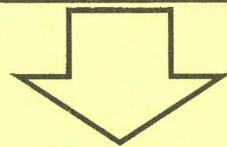
學生學習支援小組

本校學生學習支援小組由校長、副校長、教務主任及學生學習支援組老師組成，支援學生學習。本組主要為特殊學習需要的學生提供適當的學習支援。

學生需要支援流程

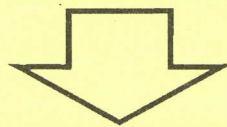
參考過往評估及學習記錄

本組首先參考學生的過往學習及評估記錄，以便盡快跟進並為有關學生提供支援



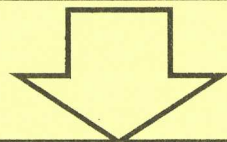
觀察並評估懷疑有特殊學習需要的學生

透過觀察學生學習表現，本組會使用教育局提供的甄別工具---「香港中學生中文讀寫能力測驗」，為懷疑有特殊學習需要的學生作初步評估。



轉介及支援

根據讀寫能力測驗結果，轉介學生至教育心理學家進行進一步評估及參考支援建議，並為學生提供輔導教學/課程調適。



一般輔導教學安排

根據教育心理學家評估報告的建議為學生提供輔導教學，本校中、英、數各科均設有分組教學，按學生能力將學生編排於不同的小組進行分組教學。

加強輔導教學

如學生於一般輔導教學安排下，學習進展未如理想，本組會按需要為學生進行加強輔導教學支援，並按需要為學生提供校本課程及評估調適。